

Dell Vostro 3360

מדריך למשתמש




דגם תקינה: P32G
סדר תקינה: P32G001

הערות, התראות ואזהרות

הערה: 

"הערה" מציינת מידע חשוב המסייע להשתמש במחשב ביתר יעילות.

התראה: 

"התראה" מציינת נזק אפשרי לחומרה או אובדן נתונים, ומסבירה כיצד ניתן למנוע את הבעיה.

אזהרה: 

"אזהרה" מציינת אפשרות של נזק לרכוש, פגיעה גופנית או מוות.

© Dell Inc 2012

סימנים מסחריים שבשימוש בטקסט זה: Dell™, Dell Precision™, Dell Latitude™, Dell OptiPlex™, Dell PowerEdge™, Dell PowerVault™, Dell PowerConnect™, Intel® Core™, Intel® Xeon™, Intel® Celeron™, Intel® Vostro™, Intel® FlexAddress™, Intel® KACE™, Intel® Compellent™, Intel® EqualLogic™, Intel® OpenManage™, Intel® Force10™, Dell Inc. Pentium®, Intel®, AMD™, AMD Phenom™, AMD Sempron™, AMD Opteron™, AMD Advanced Micro Devices, Inc. Windows Vista®, MS-DOS®, Internet Explorer®, Windows Server®, Windows®, Microsoft®. Active Directory® הם סימנים מסחריים או סימנים מסחריים רשומים של Microsoft Corporation בארצות הברית ו/או במדינות אחרות. Red Hat®, Red Hat Enterprise Linux® הם סימנים מסחריים רשומים של Red Hat, Inc. בארצות הברית ו/או במדינות אחרות. Novell® הוא סימן מסחרי רשום ו-SUSE® הוא סימן מסחרי רשום של Novell Inc. בארצות הברית ובמדינות אחרות. Oracle® הוא סימן מסחרי רשום של Oracle Corporation ו/או חברות הבת שלה. Xen®, XenServer®, XenMotion®, Citrix®, Xen® הם סימנים מסחריים רשומים או סימנים מסחריים של Citrix Systems, Inc. בארצות הברית ו/או במדינות אחרות. VMware®, Virtual SMP®, vMotion®, vCenter®, vSphere® הם סימנים מסחריים רשומים או סימנים מסחריים של VMware, Inc. בארצות הברית או במדינות אחרות. IBM® הוא סימן רשום של חברת International Business Machines Corporation בארצות הברית או במדינות אחרות.

06 - 2012

Rev. A00

תוכן עניינים

2.....הערות, התראות ואזהרות.....

5.....פרק 1: טיפול במחשב.....

5..... לפני העבודה על חלקיו הפנימיים של המחשב

6..... כיבוי המחשב

6..... לאחר עבודה בתוך גוף המחשב

9.....פרק 2: הסרה והתקנה של רכיבים.....

9..... כלי עבודה מומלצים

9..... הסרת כרטיס Subscriber Identity Module (SIM)

10..... התקנת כרטיס ה-SIM

10..... הסרת כרטיס ה-Secure Digital (SD)

10..... התקנת כרטיס ה-Secure Digital (SD)

10..... הסרת לוח הגישה

11..... התקנת לוח הגישה

11..... הסרת כרטיס רשת התקשורת המקומית האלחוטית (WLAN)

11..... התקנת כרטיס ה-WLAN

11..... הסרת סוללת המטבע

12..... התקנת סוללת המטבע

12..... הסרת הזיכרון

12..... התקנת הזיכרון

12..... הסרת המקלדת

14..... התקנת המקלדת

14..... הסרת משענת כף היד

17..... התקנת משענת כף היד

18..... הסרת הסוללה

19..... התקנת הסוללה

19..... הסרת הכונן הקשיח

20..... התקנת הכונן הקשיח

21..... הסרת כיסוי ציר הצג

21..... התקנת כיסוי ציר הצג

22..... הסרת מכלול הצג

22..... התקנת מכלול הצג

23..... הסרת מסגרת הצג

23..... התקנת מסגרת הצג

24..... הסרת לוח הצג

27..... התקנת לוח הצג

27.....	הסרת מודול המצלמה
28.....	התקנת מודול המצלמה
28.....	הסרת המאוורר
29.....	התקנת המאוורר
29.....	הסרת לוח המערכת
31.....	התקנת לוח המערכת
31.....	הסרת גוף הקירור
32.....	התקנת גוף הקירור
32.....	הסרת הרמקולים
33.....	התקנת הרמקולים
34.....	הסרת מחבר החשמל
34.....	התקנת מחבר החשמל
34.....	הסרת לוח הקלט/פלט (I/O)
35.....	התקנת לוח הקלט/פלט

37..... פרק 3: הגדרת המערכת.....

37.....	Boot Sequence (רצף אתחול)
37.....	מקשי ניווט
38.....	אפשרויות הגדרת המערכת
41.....	עדכון ה-BIOS
41.....	סיסמת המערכת וההגדרה
42.....	הקצאת סיסמת מערכת וסיסמת הגדרה
42.....	מחיקה או שינוי של סיסמת מערכת ו/או סיסמת הגדרה קיימת

45..... פרק 4: אבחון.....

45.....	הערכת מערכת משופרת לפני אתחול (ePSA)
45.....	נוריות מצב התקנים
46.....	נוריות מצב סוללה
46.....	קודי צפצופים לאבחון

49..... פרק 5: מפרטים.....

55..... פרק 6: פנייה אל Dell.....

טיפול במחשב

לפני העבודה על חלקיו הפנימיים של המחשב

פעל לפי הנחיות הבטיחות הבאות כדי לסייע בהגנה על המחשב מפני נזק אפשרי וכדי לסייע בהבטחת בטיחותך האישית. אלא אם צוין אחרת, כל הליך מניח שמתקיימים התנאים הבאים:

- ביצעת את הפעולות המפורטות בסעיף 'עבודה בתוך גוף המחשב'.
- קראת את הוראות הבטיחות המצורפות למחשב.
- רכיב ניתן להחלפה או - אם נרכש בנפרד - להתקנה על-ידי ביצוע הליך ההסרה בסדר הפוך.

אזהרה: 

לפני העבודה על חלקיו הפנימיים של המחשב, קרא את הוראות הבטיחות שנלוות למחשב. לקבלת מידע נוסף על נוהלי הבטיחות המומלצים, עיין ב-Regulatory Compliance Homepage באתר www.dell.com/regulatory_compliance.

התראה: 

ישנם תיקונים רבים שרק טכנאי שירות מוסמך יכול לבצע. עליך לבצע פתרון בעיות ותיקונים פשוטים בלבד כפי שמתיר תיעוד המוצר, או בהתאם להנחיות של השירות המקוון או השירות הטלפוני ושל צוות התמיכה. האחריות אינה מכסה נזק שייגרם עקב טיפול שאינו מאושר על-ידי Dell. קרא את הוראות הבטיחות המפורטות שצורפו למוצר ופעל על-פיהן.

התראה: 

כדי למנוע פריקה אלקטרוסטטית, פרוק מעצמך חשמל סטטי באמצעות רצועת הארקה לפרק היד או נגיעה במשטח מתכת לא צבוע, כגון מחבר גבב המחשב.

התראה: 

טפל ברכיבים ובכרטיסים בזהירות. אל תיגע ברכיבים או במגעיים בכרטיס. החזק כרטיס בשוליו או בתושבת ההרכבה ממתכת. יש לאחוז ברכיבים כגון מעבד בקצוות ולא בפנינים.

התראה: 

בעת ניתוק כבל, יש למשוך את המחבר או את לשוניית המשיכה שלו ולא את הכבל עצמו. כבלים מסוימים מצוידים במחברים עם לשוניות נעילה; בעת ניתוק כבל מסוג זה, לחץ על לשוניות הנעילה לפני ניתוק הכבל. בעת הפרדת מחברים, החזק אותם ישר כדי למנוע כיפוף של הפינים שלהם. גוסף על כך, לפני חיבור כבל, ודא ששני המחברים מכוונים ומיושרים כהלכה.

הערה: 

צבעי המחשב ורכיבים מסוימים עשויים להיראות שונה מכפי שהם מופיעים במסמך זה.

כדי למנוע נזק למחשב, בצע את השלבים הבאים לפני תחילת העבודה בתוך גוף המחשב.

1. ודא שמשטח העבודה שטוח ונקי כדי למנוע שריטות על כיסוי המחשב.
2. כבה את המחשב (ראה [כיבוי המחשב](#)).
3. אם המחשב מחובר להתקן עגינה (מעוגן), כגון בסיס מדיה אופציונלי או סוללה, נתק אותו מהתקן העגינה.

התראה: 

כדי לנתק כבל רשת, תחילה נתק את הכבל מהמחשב ולאחר מכן נתק אותו מהתקן הרשת.

4. נתק את כל כבלי הרשת מהמחשב.
5. נתק את המחשב ואת כל ההתקנים המחוברים משקעי החשמל שלהם.
6. סגור את התצוגה והפוך את המחשב על משטח עבודה שטוח.

הערה:

למניעת נזק ללוח המערכת, עליך להוציא את הסוללה הראשית לפני הטיפול במחשב.

7. הסר את הסוללה הראשית.
8. הפוך את המחשב עם הצד העליון כלפי מעלה.
9. פתח את הצג.
10. לחץ על לחצן ההפעלה כדי להאריק את לוח המערכת.

התראה:

כדי למנוע התחשמלות, נחץ תמיד את המחשב משקע החשמל לפני פתיחת התצוגה.

התראה:

- לפני נגיעה ברכיבים בתוך המחשב, האריק את עצמך על-ידי נגיעה במשטח מתכת לא צבוע, כגון המתכת על גב המחשב. במהלך העבודה, גע מדי פעם במשטח מתכת לא צבוע כדי לפרוק חשמל סטטי, העלול לפגוע ברכיבים פנימיים.
11. הוצא את כל כרטיסי ExpressCards או Smart Cards המותקנים מהחריצים שלהם.


כיבוי המחשב

התראה:

כדי להימנע מאובדן נתונים, שמור וסגור את כל הקבצים הפתוחים וצא מכל התוכניות הפתוחות לפני כיבוי המחשב.

1. כבה את מערכת ההפעלה:

– ב-Windows 7:

לחץ על **Start (התחל)**  ולאחר מכן לחץ על **Shut Down (כיבוי)**.

– ב-Windows Vista:

לחץ על **Start (התחל)** , לאחר מכן לחץ על החץ בפניה הימנית התחתונה של תפריט **Start (התחלה)** כמוצג להלן ולבסוף לחץ על **Shut Down (כיבוי)**.



– ב-Windows XP:

לחץ על **Start (התחל)** → **Turn Off Computer (כיבוי המחשב)** → **Turn Off (כיבוי)**. המחשב יכבה בתום תהליך כיבויה של מערכת ההפעלה.

2. ודא שהמחשב וכל ההתקנים המחוברים כבויים. אם המחשב וההתקנים המחוברים לא נכבו באופן אוטומטי כאשר כיבית את מערכת ההפעלה, לחץ והחזק את לחצן ההפעלה במשך כ-4 שניות כדי לכבות אותם.

לאחר עבודה בתוך גוף המחשב

לאחר השלמת הליכי החלפה, הקפד לחבר התקנים חיצוניים, כרטיסים וכבלים לפני הפעלת המחשב.

התראה:

כדי שלא לגרום נזק למחשב, השתמש אך ורק בסוללה שנועדה לשימוש במחשב מסוים זה של Dell. אין להשתמש בסוללות המיועדות למחשבי Dell אחרים.

1. חבר את כל ההתקנים החיצוניים, כגון משכפל יציאות, סוללת slice או בסיס מדיה, והחזר למקומם את כל הכרטיסים, כגון ExpressCard.
2. חבר למחשב את כבלי הטלפון או הרשת.

התראה:

כדי לחבר כבל רשת, תחילה חבר את הכבל להתקן הרשת ולאחר מכן למחשב.

3. חזור את הסוללה למקומה.

4. חבר את המחשב ואת כל ההתקנים המחוברים לשקעי החשמל שלהם.

5. הפעל את המחשב.

2

הסרה והתקנה של רכיבים

סעיף זה מספק מידע מפורט אודות אופן ההסרה וההתקנה של הרכיבים במחשב.

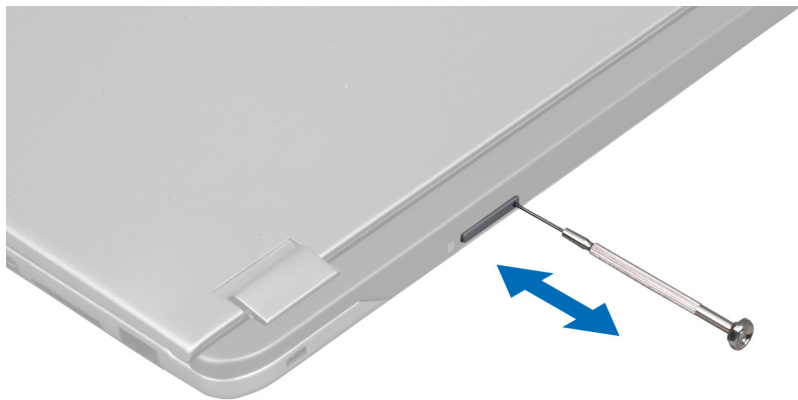
כלי עבודה מומלצים

כדי לבצע את ההליכים המתוארים במסמך זה, ייתכן שתזדקק לכלים הבאים:

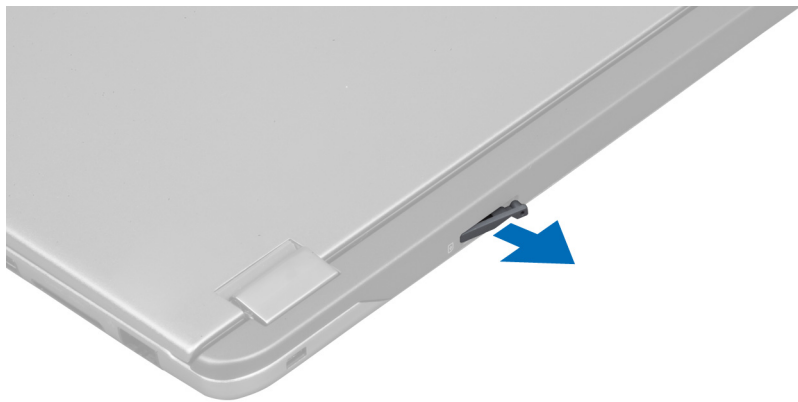
- מברג שטוח קטן
- מברג פיליפס
- להב חיתוך קטן מפלסטיק

Subscriber Identity Module (SIM) הסרת כרטיס

1. בצע את הפעולות המפורטות בסעיף לפני העבודה על חלקיו הפנימיים של המחשב.
2. הכנס מהדק נייר לתוך החור הקטן שבמחזיק כרטיס ה-SIM כדי לשחרר אותו מהמחשב.



3. הסר את מחזיק כרטיס ה-SIM מהמחשב.



4. הסר את כרטיס ה-SIM ממחזיק כרטיס ה-SIM.

התקנת כרטיס ה-SIM

1. הנח את כרטיס ה-SIM בתוך מחזיק כרטיס ה-SIM.
2. החלק את מחזיק כרטיס ה-SIM יחד עם כרטיס ה-SIM לתוך החריץ המיועד לו.
3. בצע את הפעולות המפורטות בסעיף לאחר העבודה על חלקיו הפנימיים של המחשב.

הסרת כרטיס ה-Secure Digital (SD)

1. בצע את הפעולות המפורטות בסעיף לפני העבודה על חלקיו הפנימיים של המחשב.
2. לחץ על כרטיס ה-SD פנימה כדי לשחרר אותו מהמחשב. החלק את כרטיס ה-SD החוצה מהמחשב.



התקנת כרטיס ה-Secure Digital (SD)

1. דחף את כרטיס ה-SD לחריץ עד שייכנס למקומו בנקישה.
2. בצע את הפעולות המפורטות בסעיף לאחר העבודה על חלקיו הפנימיים של המחשב.

הסרת לוח הגישה

1. בצע את הפעולות המפורטות בסעיף לפני העבודה על חלקיו הפנימיים של המחשב.
2. הסר את הבורג שמהדק את לוח הגישה למחשב.



3. הסר את לוח הגישה מהמחשב.

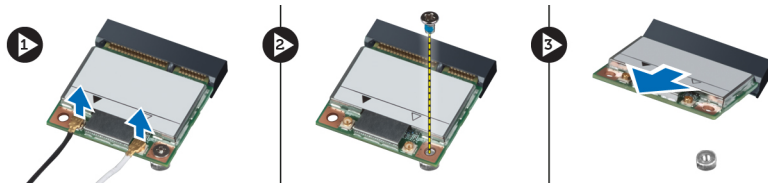


התקנת לוח הגישה

1. הנח את לוח הגישה במקומו המקורי במחשב.
2. חזק את הבורג כדי להדק את לוח הגישה למחשב.
3. בצע את הפעולות המפורטות בסעיף לאחר העבודה על חלקיו הפנימיים של המחשב.

(WLAN) הסרת כרטיס רשת התקשורת המקומית האלחוטית

1. בצע את הפעולות המפורטות בסעיף לפני העבודה על חלקיו הפנימיים של המחשב.
2. הסר את לוח הגישה.
3. נתק את כבלי האנטנה מכרטיס ה-WLAN והסר את הבורג שמהדק את כרטיס ה-WLAN למחשב. הסר את כרטיס ה-WLAN מהמחשב.

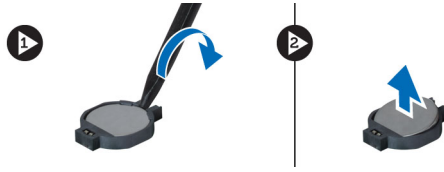


WLAN-התקנת כרטיס ה

1. החלק את כרטיס ה-WLAN לתוך החריץ המיועד לו.
2. חבר את כבלי האנטנה על-פי קוד הצבעים שבכרטיס ה-WLAN.
3. התקן את לוח הגישה.
4. בצע את הפעולות המפורטות בסעיף לאחר העבודה על חלקיו הפנימיים של המחשב.

הסרת סוללת המטבע

1. בצע את הפעולות המפורטות בסעיף לפני העבודה על חלקיו הפנימיים של המחשב.
2. הסר את לוח הגישה.
3. היעזר בלהב פלסטיק כדי לשחרר את הסוללה מהשקע והרם את סוללת המטבע החוצה מהמחשב.

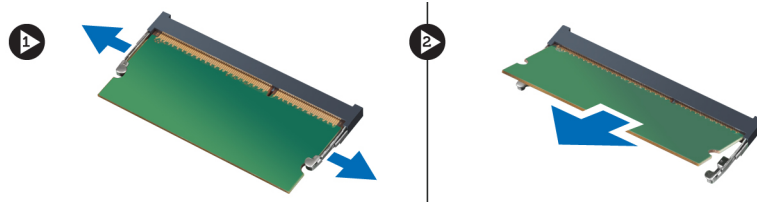


התקנת סוללת המטבע

1. דחף את סוללת המטבע לחריץ המיועד לה בלוח המערכת.
2. התקן את לוח הגישה.
3. בצע את הפעולות המפורטות בסעיף לאחר העבודה על חלקיו הפנימיים של המחשב.

הסרת הזיכרון

1. בצע את הפעולות המפורטות בסעיף לפני העבודה על חלקיו הפנימיים של המחשב.
2. הסר את לוח הגישה.
3. השתמש בקצות אצבעותיך כדי להפריד ולהרחיק את תפסי ההידוק בכל אחד מקצות מחבר מודול הזיכרון עד שמודול הזיכרון יישלף כלפי מעלה והסר את מודול הזיכרון מהמחבר שלו בלוח המערכת על-ידי משיכת המודול מלוח המערכת בזווית של 45 מעלות.



התקנת הזיכרון

1. הכנס את מודול הזיכרון ללוח המערכת והדק אותו.
2. התקן את לוח הגישה.
3. בצע את הפעולות המפורטות בסעיף לאחר העבודה על חלקיו הפנימיים של המחשב.

הסרת המקלדת

1. בצע את הפעולות המפורטות בסעיף לפני העבודה על חלקיו הפנימיים של המחשב.
2. הסר את הבורג שמהדק את המקלדת למארז.



3. התחל בצד הימני של המערכת ושחרר את המקלדת מהמחשב באמצעות להב פלסטיק.



4. הפוך את המקלדת והנח אותה על משענת כף היד.



5. הרם את התפס כדי לשחרר את כבל המקלדת ונתק אותו מהמחשב.



התקנת המקלדת

1. חבר את כבל המקלדת ללוח המערכת.
2. הנח את המקלדת בחזרה במקומה המקורי.
3. חזק את הבורג כדי להדק את המקלדת למחשב.
4. בצע את הפעולות המפורטות בסעיף לאחר העבודה על חלקיו הפנימיים של המחשב.

הסרת משענת כף היד

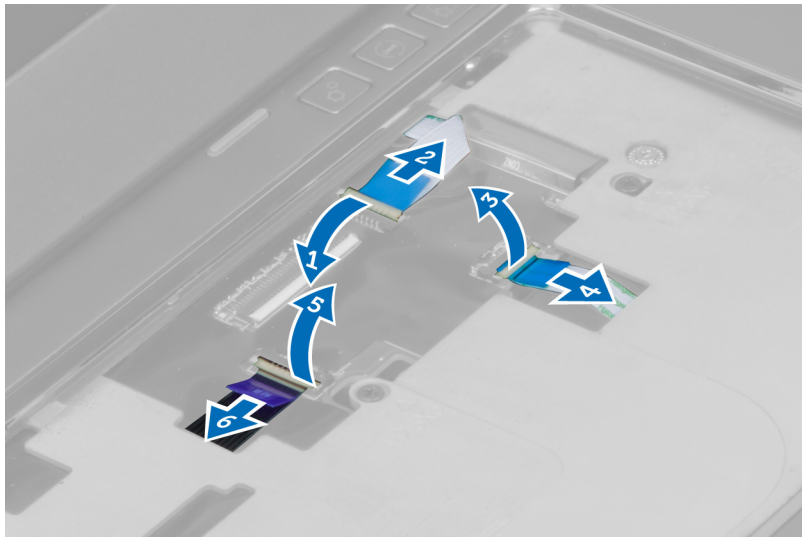
1. בצע את הפעולות המפורטות בסעיף לפני העבודה על חלקיו הפנימיים של המחשב.
2. הסר את:
 - (a) לוח גישה
 - (b) מקלדת
 - (c) כיסוי ציר הצג
3. היעזר בלהב פלסטיק כדי לשחרר את רפידות הגומי שמכסות את הברגים הקדמיים בכיסוי הבסיס.



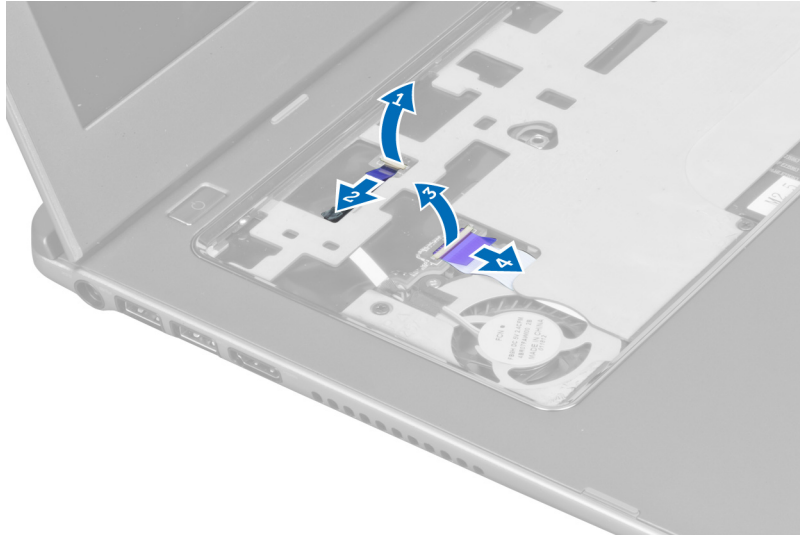
4. הסר את הברגים שמהדקים את משענת כף היד למחשב.



5. נתק את כבל לוח ההפעלה המהירה, את כבל קורא טביעות האצבעות ואת כבל משענת כף היד מלוח המערכת.



6. נתק את כבל נורית ההפעלה ואת כבל לוח הנוריות מלוח המערכת.



7. הסר את הברגים שמהדקים את משענת כף היד לחזית המחשב.



8. הרחק את שולי משענת כף היד כדי לשחרר את משענת כף היד.



9. הרם את משענת כף היד כלפי מעלה והרחק אותה מהמחשב.



התקנת משענת כף היד

1. החל משולי משענת כף היד, לחץ כלפי מטה על משענת כף היד כדי לחבר את הלשוניות למקומן במחשב.
2. חזק את הברגים כדי להדק את משענת כף היד לחזית המחשב.
3. חבר את כבל נורית ההפעלה ואת כבל לוח הנוריות ללוח המערכת.
4. חבר את כבל לוח ההפעלה המהירה, את כבל קורא טביעות האצבעות ואת כבל משענת כף היד ללוח המערכת.
5. חזק את הברגים כדי להדק את משענת כף היד לגב המחשב.
6. דחף את רפידות הגומי כדי לכסות את הברגים במחשב.
7. התקן את המקלדת.
8. התקן את לוח הגישה.
9. בצע את הפעולות המפורטות בסעיף לאחר העבודה על חלקיו הפנימיים של המחשב.

הסרת הסוללה

1. בצע את הפעולות המפורטות בסעיף לפני העבודה על חלקיו הפנימיים של המחשב.

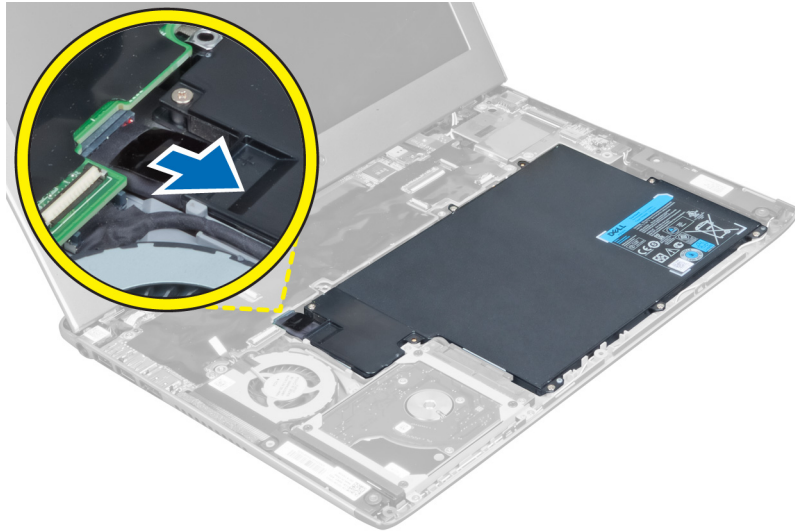
2. הסר את:

(a) לוח הגישה

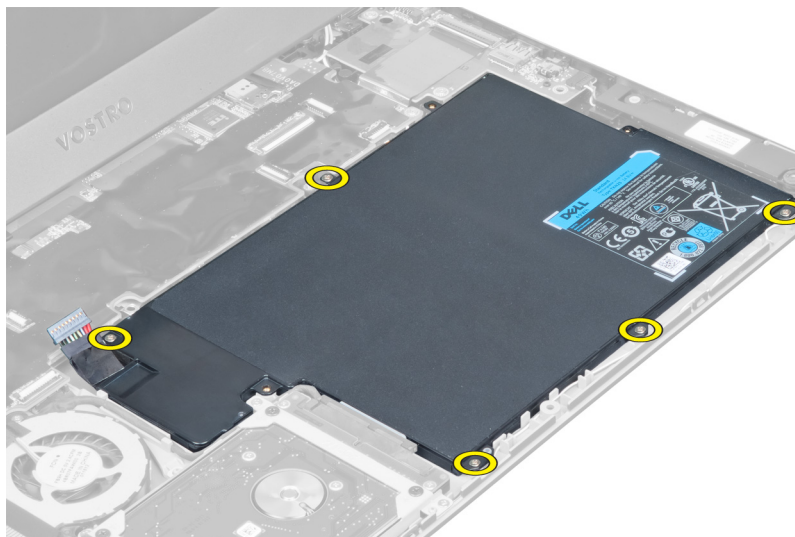
(b) המקלדת

(c) משענת כף היד

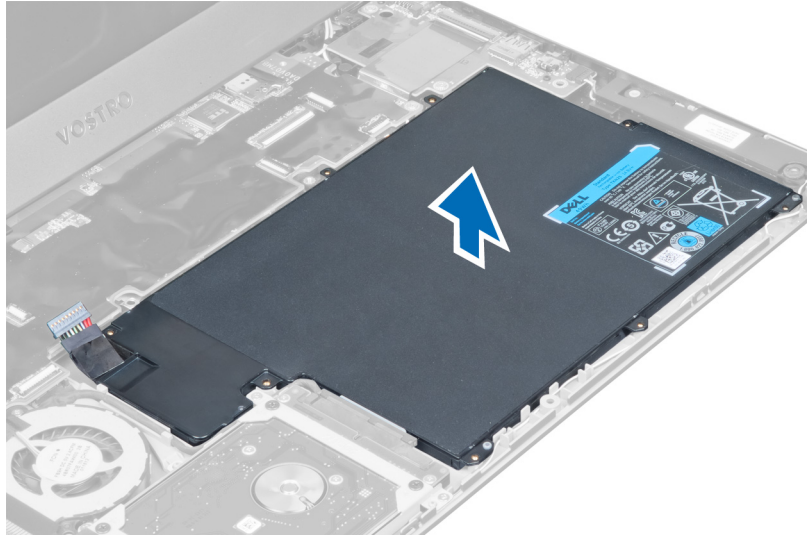
3. נתק את כבל הסוללה מלוח המערכת.



4. הסר את הברגים שמהדקים את הסוללה ללוח המערכת.



5. הסר את הסוללה מהמחשב.

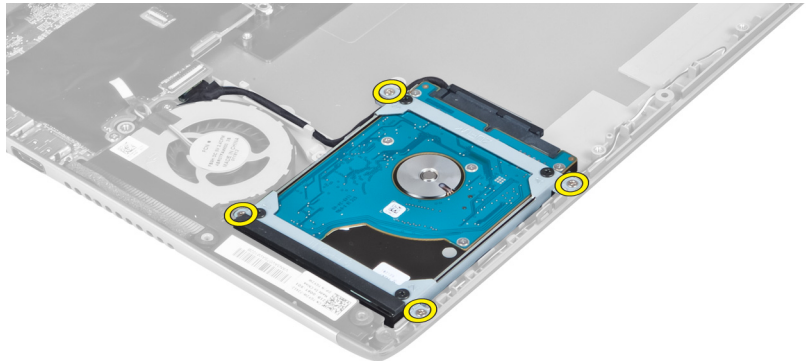


התקנת הסוללה

1. הכנס את הסוללה לתא הסוללה.
2. חזור למקומם את הברגים שמהדקים את הסוללה למחשב וחזק אותם.
3. חבר את כבל הסוללה ללוח המערכת.
4. התקן את:
 - (a) משענת כף היד
 - (b) המקלדת
 - (c) לוח הגישה
5. בצע את הפעולות המפורטות בסעיף לאחר העבודה על חלקיו הפנימיים של המחשב.

הסרת הכונן הקשיח

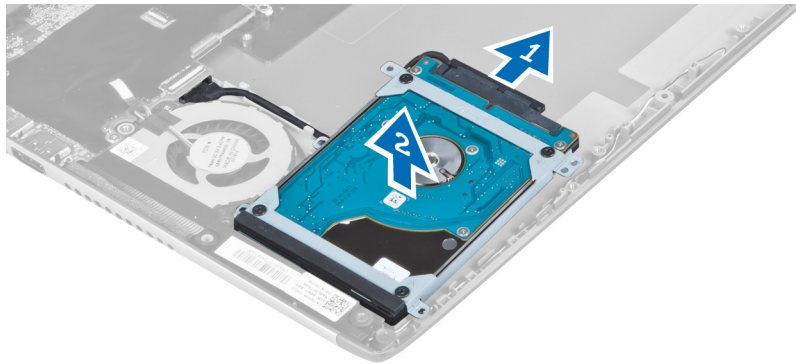
1. בצע את הפעולות המפורטות בסעיף לפני העבודה על חלקיו הפנימיים של המחשב.
2. הסר את:
 - (a) לוח הגישה
 - (b) המקלדת
 - (c) משענת כף היד
 - (d) הסוללה
3. הסר את הברגים שמהדקים את הכונן הקשיח למחשב.



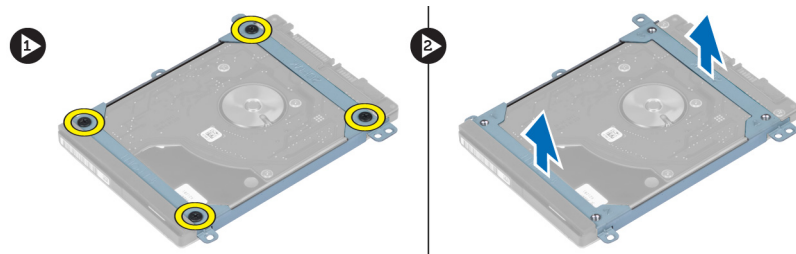
4. הרם את הכונן הקשיח כדי לנתק את כבל הכונן הקשיח.



5. נתק את כבל הכונן הקשיח מהכונן והסר את הכונן הקשיח מהמחשב.



6. הסר את הברגים שמהדקים את תושבת הכונן הקשיח לכונן הקשיח והסר את תושבת הכונן הקשיח מהכונן הקשיח.



התקנת הכונן הקשיח

1. חזק את הברגים כדי להדק את תושבת הכונן הקשיח לכונן הקשיח.

2. חבר את כבל הכונן הקשיח לכונן הקשיח והנח את הכונן הקשיח בחזרה במקומו המקורי במחשב.

3. חזק את הברגים כדי להדק את הכונן הקשיח למחשב.

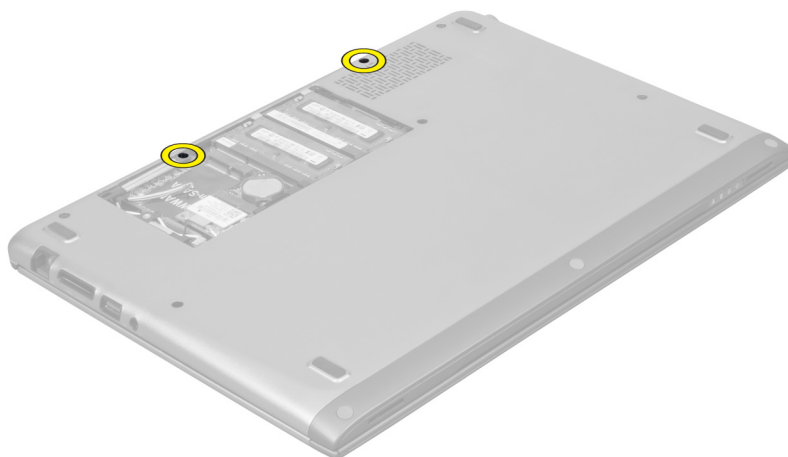
4. התקן את:

- (a) הסוללה
- (b) משענת כף היד
- (c) המקלדת
- (d) לוח הגישה

5. בצע את הפעולות המפורטות בסעיף לאחר העבודה על חלקי הפנימיים של המחשב.

הסרת כיסוי ציר הצג

1. בצע את הפעולות המפורטות בסעיף לפני העבודה על חלקיו הפנימיים של המחשב.
2. הסר את לוח הגישה.
3. הסר את הברגים שמהדקים את כיסוי ציר הצג למחשב.



4. הסר את כיסוי ציר הצג מהמחשב.



התקנת כיסוי ציר הצג

1. ישר את כיסוי ציר הצג במקומו המקורי במחשב.
2. חזק את הברגים כדי להדק את כיסוי ציר הצג למחשב.
3. התקן את לוח הגישה.
4. בצע את הפעולות המפורטות בסעיף לאחר העבודה על חלקיו הפנימיים של המחשב.

הסרת מכלול הצג

1. בצע את הפעולות המפורטות בסעיף לפני העבודה על חלקיו הפנימיים של המחשב.
2. הסר את:
 - (a) לוח גישה
 - (b) מקלדת
 - (c) משענת כף היד
 - (d) סוללה
 - (e) כיסוי ציר הצג
3. שחרר את כבלי האנטנה מהניתוב שלהם.



4. נתק את כבל הצג מלוח המערכת והסר את הברגים שמהדקים את מכלול הצג למחשב.



התקנת מכלול הצג

1. חבר את כבל הצג אל לוח המערכת וחזק את הברגים כדי להדק את מכלול הצג אל המחשב.
2. השחל את כבל הכונן הקשיח דרך לשוניות הניתוב שלו.
3. השחל את כבלי האנטנה דרך לשוניות הניתוב שלהם.
4. התקן את:
 - (a) כיסוי ציר הצג
 - (b) הסוללה
 - (c) משענת כף היד
 - (d) המקלדת
 - (e) לוח הגישה
5. בצע את הפעולות המפורטות בסעיף לאחר העבודה על חלקיו הפנימיים של המחשב.

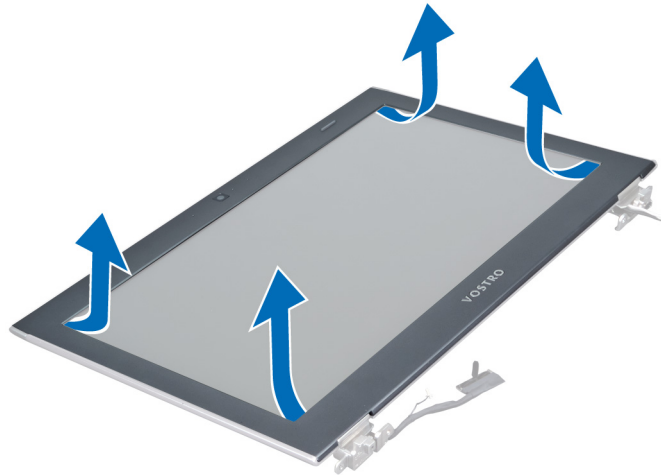
הסרת מסגרת הצג

1. בצע את הפעולות המפורטות בסעיף לפני העבודה על חלקיו הפנימיים של המחשב.

2. הסר את:

- (a) לוח הגישה
- (b) המקלדת
- (c) משענת כף היד
- (d) הסוללה
- (e) מכלול הצג

3. באמצעות להב פלסטיק, הרם את מסגרת הצג כדי לשחררה ממכלול הצג.



4. הרם את מסגרת הצג והסר אותה ממכלול הצג.



התקנת מסגרת הצג

1. ישר את מסגרת הצג עם מכלול הצג והכנס אותו בעדינות למקומו, עד להישמע נקישה.

2. התקן את:

- (a) כיסוי ציר הצג
- (b) הסוללה
- (c) משענת כף היד
- (d) המקלדת
- (e) לוח הגישה

3. בצע את הפעולות המפורטות בסעיף לאחר העבודה על חלקיו הפנימיים של המחשב.

הסרת לוח הצג

1. בצע את הפעולות המפורטות בסעיף לפני העבודה על חלקיו הפנימיים של המחשב.

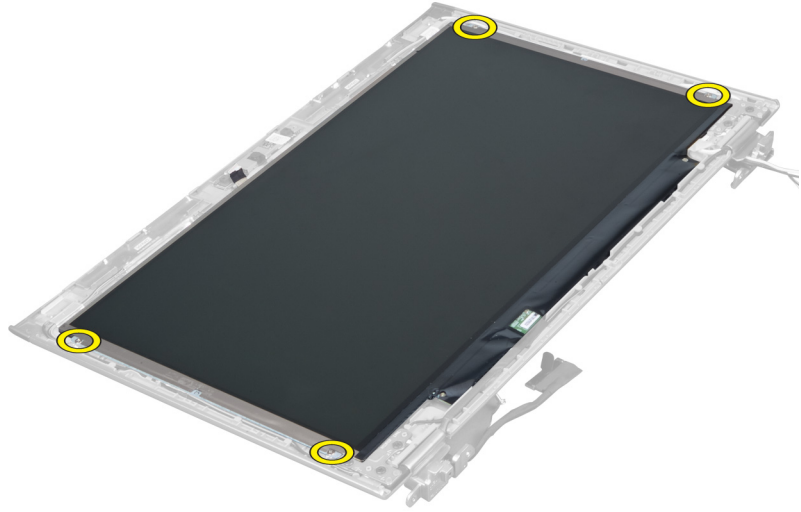
2. הסר את:

- (a) לוח הגישה
- (b) המקלדת
- (c) משענת כף היד
- (d) הסוללה
- (e) כיסוי ציר הצג
- (f) מכלול הצג
- (g) מסגרת הצג

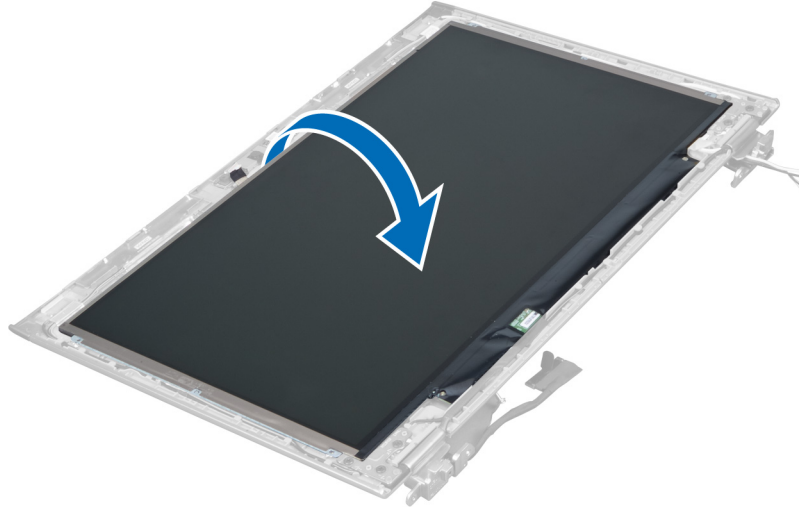
3. נתק את כבל המצלמה מהמחבר שלו במודול המצלמה.



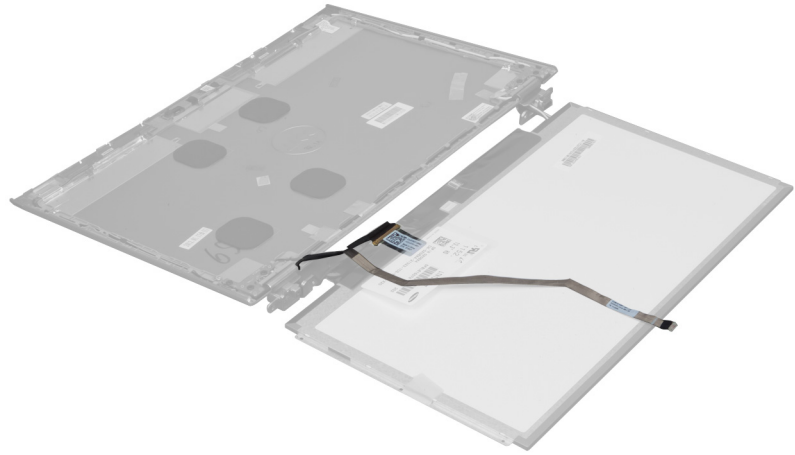
4. הסר את הברגים שמהדקים את לוח הצג לכיסוי האחורי של הצג.



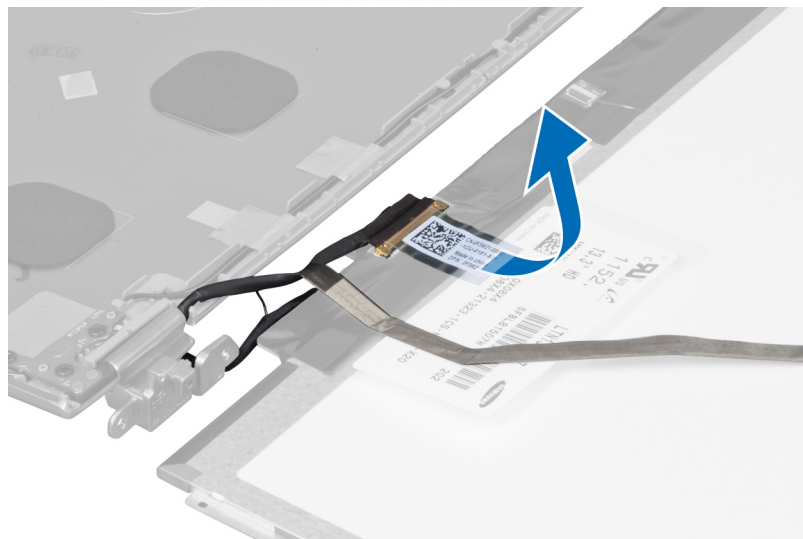
5. הפוך את לוח הצג ממכלול הצג.



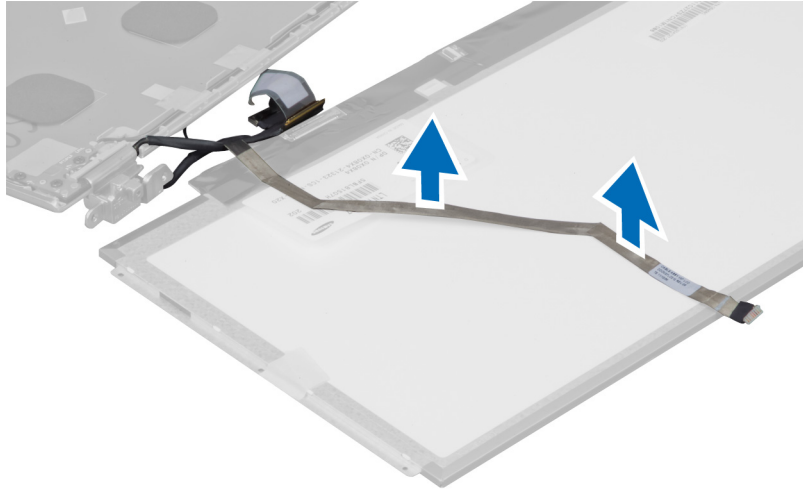
6. הנה את לוח הצג כשפניו כלפי מטה כדי לגשת לכבלי הצג והמצלמה שמחוברים אליו.



7. משוך החוצה את לשונית הפלסטיק כדי לנתק את כבל הצג מלוח הצג.



8. הסר את כבל המצלמה מלוח הצג.

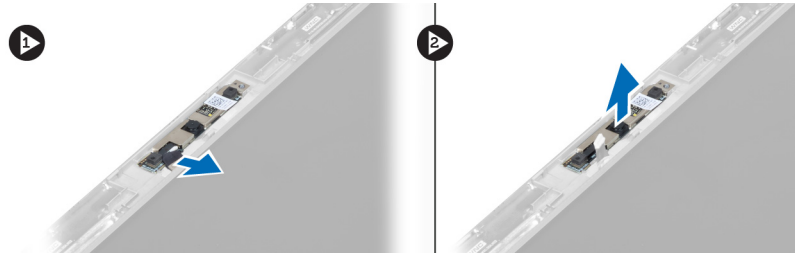


התקנת לוח הצג

1. הנח את כבל המצלמה על החלק האחורי של לוח הצג.
2. חבר את כבל הצג למחבר שלו בלוח הצג.
3. הנח את לוח הצג במקומו המקורי במכלול הצג.
4. חזק את הברגים כדי להדק את לוח הצג למכלול הצג.
5. חבר את כבל המצלמה למודול המצלמה.
6. התקן את:
 - (a) מסגרת הצג
 - (b) מכלול הצג
 - (c) כיסוי ציר הצג
 - (d) הסוללה
 - (e) משענת כף היד
 - (f) המקלדת
 - (g) לוח הגישה
7. בצע את הפעולות המפורטות בסעיף לאחר העבודה על חלקיו הפנימיים של המחשב.

הסרת מודול המצלמה

1. בצע את הפעולות המפורטות בסעיף לפני העבודה על חלקיו הפנימיים של המחשב.
2. הסר את:
 - (a) לוח הגישה
 - (b) המקלדת
 - (c) משענת כף היד
 - (d) הסוללה
 - (e) כיסוי ציר הצג
 - (f) מכלול הצג
 - (g) מסגרת הצג
3. נתק את כבל המצלמה ממודול המצלמה והסר את מודול המצלמה ממכלול הצג.

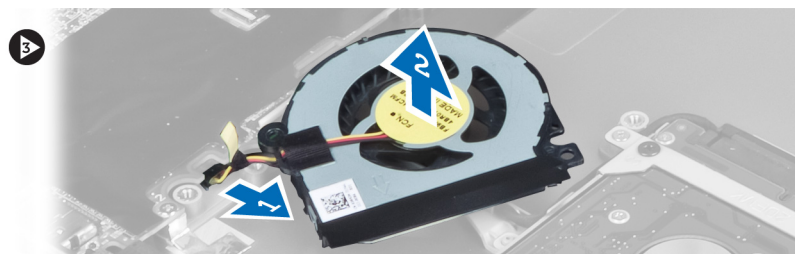
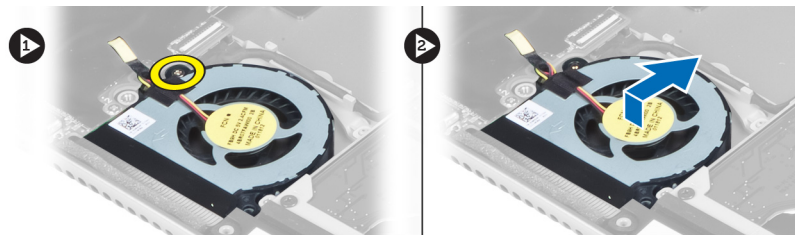


התקנת מודול המצלמה

1. חבר את כבל המצלמה אל מודול המצלמה והנח את מודול המצלמה במקומו המקורי במכלול הצג.
2. התקן את:
 - (a) מסגרת הצג
 - (b) מכלול הצג
 - (c) כיסוי ציר הצג
 - (d) הסוללה
 - (e) משענת כף היד
 - (f) המקלדת
 - (g) לוח הגישה
3. בצע את הפעולות המפורטות בסעיף לאחר העבודה על חלקיו הפנימיים של המחשב.

הסרת המאוורר

1. בצע את הפעולות המפורטות בסעיף לפני העבודה על חלקיו הפנימיים של המחשב.
2. הסר את:
 - (a) לוח הגישה
 - (b) המקלדת
 - (c) משענת כף היד
 - (d) הסוללה
 - (e) כיסוי ציר הצג
 - (f) מכלול הצג
3. הסר את הבורג שמהדק את המאוורר למחשב. לאחר מכן, הרם את המאוורר ונתק את כבל המאוורר מלוח המערכת.

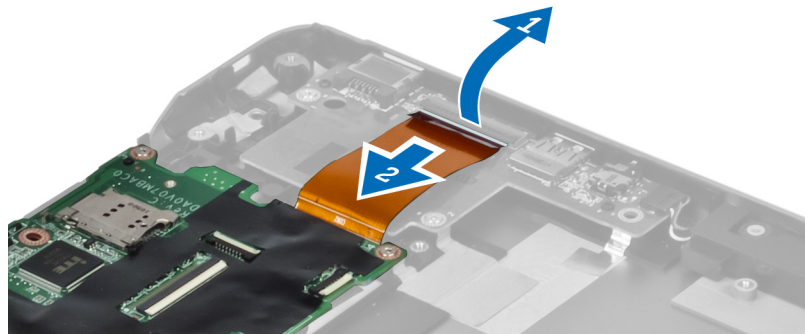


התקנת המאוורר

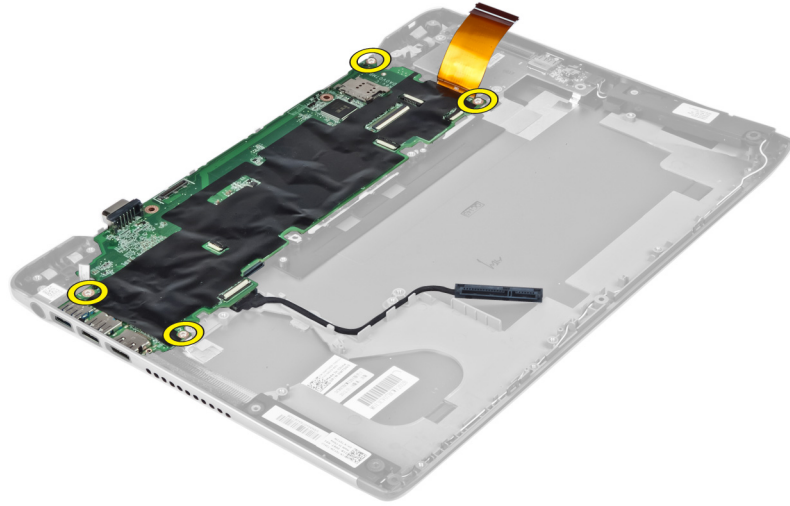
1. חבר את כבל המאוורר ללוח המערכת.
2. חזק את הברגים כדי להדק את המאוורר למחשב.
3. התקן את:
 - (a) מכלול הצג
 - (b) כיסוי ציר הצג
 - (c) הסוללה
 - (d) משענת כף היד
 - (e) המקלדת
 - (f) לוח הגישה
4. בצע את הפעולות המפורטות בסעיף לאחר העבודה על חלקיו הפנימיים של המחשב.

הסרת לוח המערכת

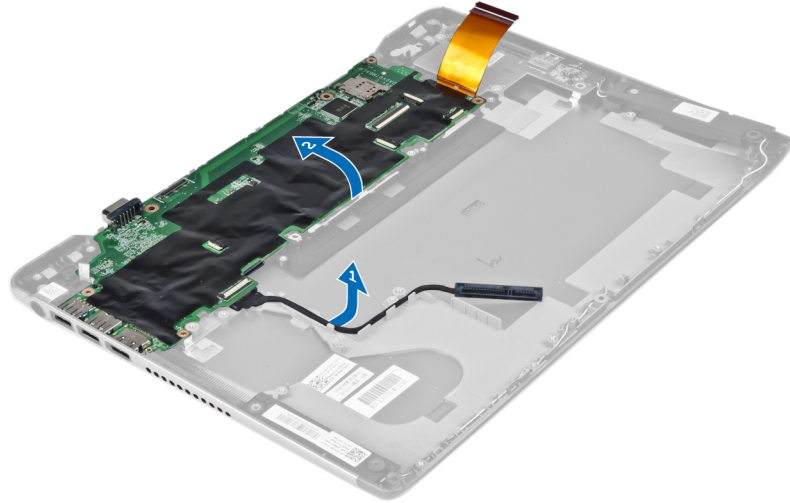
1. בצע את הפעולות המפורטות בסעיף לפני העבודה על חלקיו הפנימיים של המחשב.
2. הסר את:
 - (a) לוח הגישה
 - (b) המקלדת
 - (c) משענת כף היד
 - (d) כיסוי ציר הצג
 - (e) מכלול הצג
 - (f) המאוורר
3. נח את כבל הקלט/פלט מלוח הבת של הקלט/פלט.



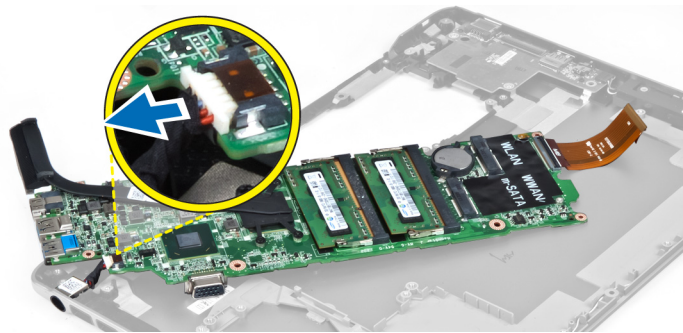
4. הסר את הברגים שמהדקים את לוח המערכת למחשב.



5. הסר את כבל הכונן מהניתוב שלו והפוך את לוח המערכת כדי לגשת לכבל מחבר החשמל.



6. נתק את כבל מחבר החשמל מלוח המערכת.

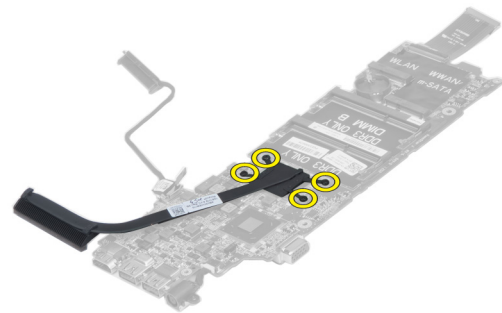


התקנת לוח המערכת

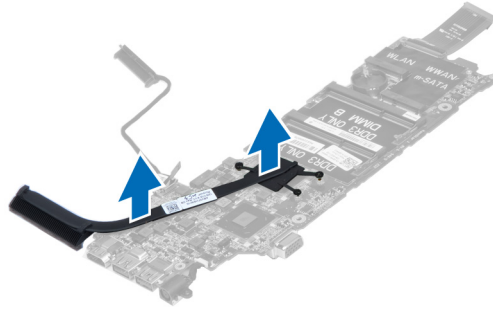
1. חבר את כבל מחבר החשמל ללוח המערכת.
2. השחל את כבל הכונן הקשיח דרך לשוניות הניתוב שלו.
3. חזק את הברגים כדי להדק את לוח המערכת למחשב.
4. חבר את כבל לוח הקלט/פלט ללוח הקלט/פלט.
5. התקן את:
 - (a) המאוורר
 - (b) מכלול הצג
 - (c) כיסוי ציר הצג
 - (d) הסוללה
 - (e) משענת כף היד
 - (f) המקלדת
 - (g) לוח הגישה
6. בצע את הפעולות המפורטות בסעיף לאחר העבודה על חלקיו הפנימיים של המחשב.

הסרת גוף הקירור

1. בצע את הפעולות המפורטות בסעיף לפני העבודה על חלקיו הפנימיים של המחשב.
2. הסר את:
 - (a) לוח הגישה
 - (b) המקלדת
 - (c) משענת כף היד
 - (d) כיסוי ציר הצג
 - (e) מכלול הצג
 - (f) המאוורר
 - (g) לוח המערכת
3. הסר את הברגים שמהדקים את גוף הקירור ללוח המערכת.



4. הסר את גוף הקירור מלוח המערכת.

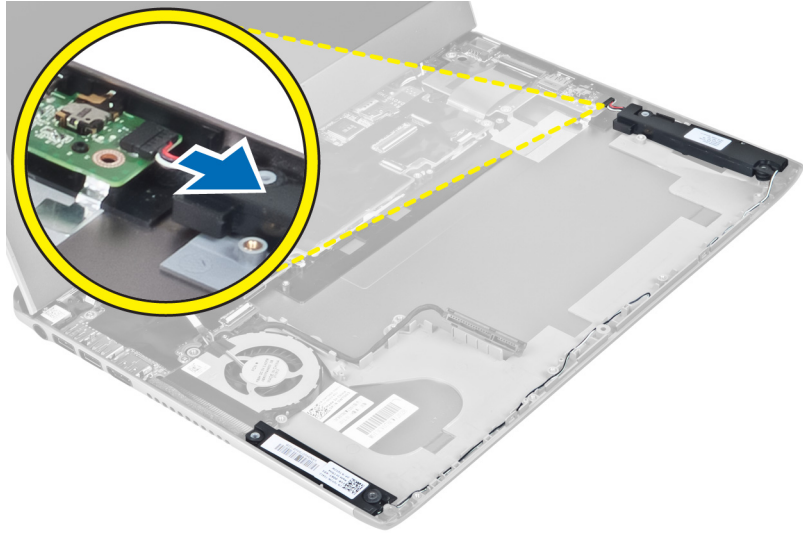


התקנת גוף הקירור

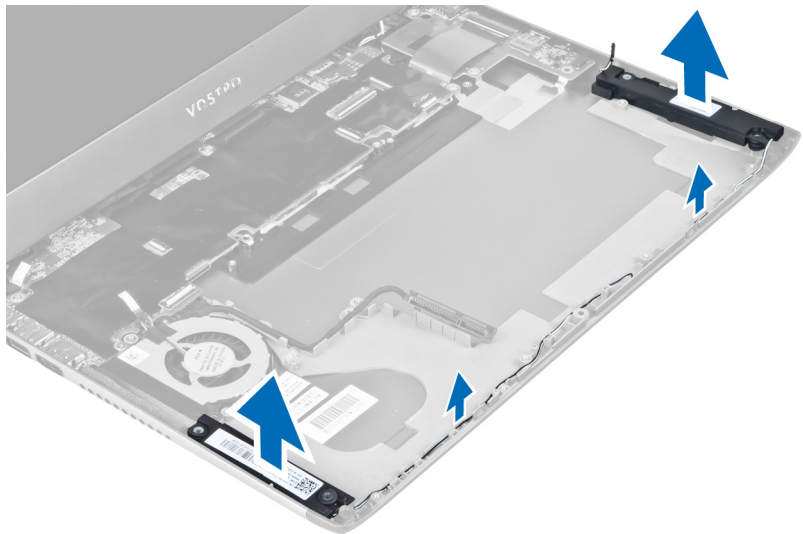
1. חזק את הברגים כדי להדק את גוף הקירור ללוח המערכת.
2. התקן את:
 - (a) לוח המערכת
 - (b) המאוורר
 - (c) מכלול הצג
 - (d) כיסוי ציר הצג
 - (e) הסוללה
 - (f) משענת כף היד
 - (g) המקלדת
 - (h) לוח הגישה
3. בצע את הפעולות המפורטות בסעיף לאחר העבודה על חלקי הפנימיים של המחשב.

הסרת הרמקולים

1. בצע את הפעולות המפורטות בסעיף לפני העבודה על חלקי הפנימיים של המחשב.
2. הסר את:
 - (a) לוח הגישה
 - (b) המקלדת
 - (c) משענת כף היד
 - (d) הסוללה
 - (e) הכונן הקשיח
3. נתק את כבל הרמקול מלוח הקלט/פלט.



4. שחרר את כבלי הרמקול מהניתוב שלהם והסר את הרמקולים מהמחשב.



התקנת הרמקולים

1. הנח את הרמקולים על המחשב והשחל את כבל הרמקולים דרך לשוניות הניתוב.
2. חבר את כבל הרמקול ללוח הקלט/פלט
3. התקן את:
 - (a) הכונן הקשיח
 - (b) הסוללה
 - (c) משענת כף היד
 - (d) המקלדת
 - (e) לוח הגישה
4. בצע את הפעולות המפורטות בסעיף לאחר העבודה על חלקיו הפנימיים של המחשב.

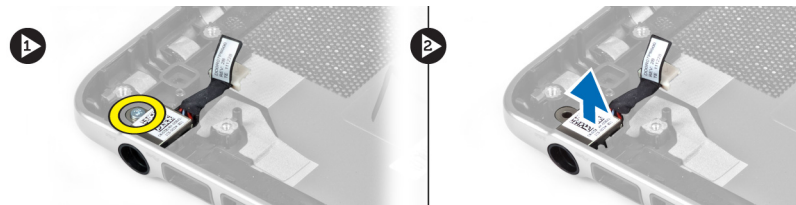
הסרת מחבר החשמל

1. בצע את הפעולות המפורטות בסעיף לפני העבודה על חלקיו הפנימיים של המחשב.

2. הסר את:

- (a) לוח הגישה
- (b) המקלדת
- (c) משענת כף היד
- (d) הסוללה
- (e) כיסוי ציר הצג
- (f) מכלול הצג
- (g) המאוורר
- (h) לוח המערכת

3. הסר את הברגים שמהדקים את מחבר החשמל למחשב והסר את מחבר החשמל מהמחשב.



התקנת מחבר החשמל

1. חזק את הבורג כדי להדק את מחבר החשמל אל המחשב.

2. התקן את:

- (a) לוח המערכת
- (b) המאוורר
- (c) מכלול הצג
- (d) כיסוי ציר הצג
- (e) הסוללה
- (f) משענת כף היד
- (g) המקלדת
- (h) לוח הגישה

3. בצע את הפעולות המפורטות בסעיף לאחר העבודה על חלקיו הפנימיים של המחשב.

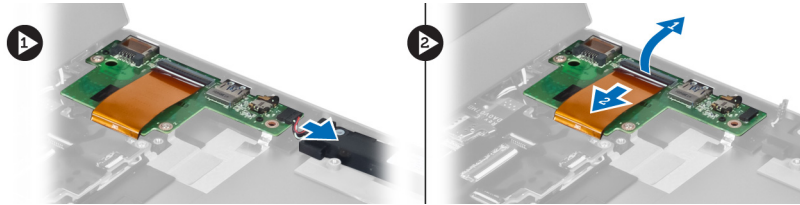
(I/O) הסרת לוח הקלט/פלט

1. בצע את הפעולות המפורטות בסעיף לפני העבודה על חלקיו הפנימיים של המחשב.

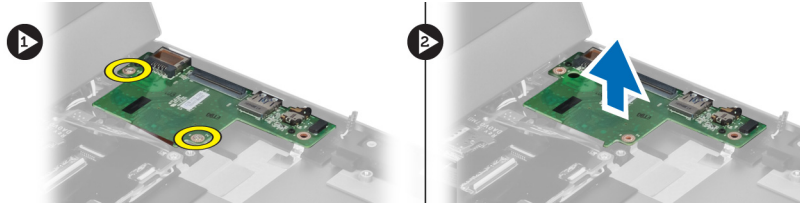
2. הסר את:

- (a) לוח הגישה
- (b) המקלדת
- (c) משענת כף היד
- (d) הסוללה

3. נתק את כבל הרמקול ואת כבל לוח הקלט/פלט מלוח הקלט/פלט.



4. הסר את הברגים שמהדקים את לוח הקלט/פלט למחשב והסר אותו מהמחשב.



התקנת לוח הקלט/פלט

1. חבר את כבל הרמקול ואת כבל לוח הקלט/פלט ללוח הקלט/פלט.
2. חזק את הברגים כדי להדק את לוח הקלט/פלט למחשב.
3. התקן את:
 - (a) הסוללה
 - (b) משענת כף היד
 - (c) המקלדת
 - (d) לוח הגישה
4. בצע את הפעולות המפורטות בסעיף לאחר העבודה על חלקיו הפנימיים של המחשב.

הגדרת המערכת

הגדרת המערכת מאפשרת לך לנהל את חומרת המערכת שלך ולציין אפשרויות ברמת ה-BIOS. דרך הגדרות המערכת באפשרותך:

- לשנות את הגדרות ה-NVRAM אחרי הוספה או הסרה של חומרה
- להציג את התצורה של חומרת המערכת
- להפעיל או להשבית התקנים משולבים
- להגדיר רמות סף של ביצועים וניהול צריכת חשמל
- לנהל את אבטחת המחשב

Boot Sequence (רצף אתחול)

רצף האתחול מאפשר לך לעקוף את סדר אתחול ההתקנים שנקבע בהגדרת המערכת ולאתחל התקן ספציפי (למשל כונן אופטי או כונן קשיח) בצורה ישירה. במהלך הבדיקה העצמית בהפעלה (POST), כאשר הסמל של Dell מופיע, באפשרותך:

- לגשת אל הגדרת המערכת על-ידי הקשה על <F2>
- להעלות את תפריט האתחול החד-פעמי על-ידי הקשה על <F12>

תפריט האתחול החד פעמי מציג את ההתקנים שבאפשרותך לאתחל, לרבות אפשרות האבחון. אפשרויות תפריט האתחול הן:

- כונן נשלף (אם זמין)
- כונן STXXXX

 הערה:

XXX הוא מספר כונן ה-SATA.

- כונן אופטי
- אבחון

 הערה:

הבחירה באפשרות Diagnostics (אבחון) תוביל להצגת המסך ePSA diagnostics (אבחון ePSA).

מסך רצף האתחול מציג גם את האפשרות לגשת אל מסך הגדרת המערכת.

מקשי ניווט


בטבלה הבאה מוצגים מקשי הניווט של הגדרת המערכת.

 הערה:

לגבי מרבית אפשרויות הגדרת המערכת, השינויים שאתה מבצע מתועדים אך לא ייכנסו לתוקף לפני שתפעיל מחדש את המערכת.

טבלה 1. מקשי ניווט

מקשים	ניווט
חץ למעלה	מעבר לשדה הקודם.
חץ למטה	מעבר לשדה הבא.
<Enter>	אפשרות לבחור ערך בשדה שנבחר (אם רלוונטי) או לעבור לקישור בשדה.

מקשים	ניווט
מקש רווח	הרחבה או כיווץ של רשימה נפתחת, אם רלוונטי.
<Tab>	מעבר לאזור המיקוד הבא.
	הערה:  עבור הדפדפן עם הגרפיקה הרגילה בלבד.
<Esc>	מעבר לדרך הקודם, עד שיוצג המסך הראשי. הקשה על <Esc> במסך הראשי מציגה הודעה שתנחה אותך לשמור את כל השינויים שלא נשמרו ולהפעיל את המערכת מחדש.
<F1>	הצגת קובץ העזרה של הגדרת המערכת.

אפשרויות הגדרת המערכת

הערה: 

אפשרויות הגדרת המערכת עשויות להשתנות בהתאם לדגם המחשב.

הכרטיסייה Main (ראשי) מפרטת את תכונות החומרה העיקריות של המחשב. הטבלה שלהלן מגדירה את הפונקציה של כל אפשרות.

טבלה 2. Main Options (אפשרויות ראשיות)

Main (ראשי)	
הצגת מספר הדגם של המחשב.	System Information (מידע על המערכת)
אפשרות לאפס את השעה בשעון הפנימי של המחשב.	System Time (שעת מערכת)
אפשרות לאפס את התאריך בלוח השנה הפנימי של המחשב.	System Date (תאריך מערכת)
הצגת המהדורה של ה-BIOS.	BIOS Version (גרסת BIOS)
הצגת שם המוצר ומספר הדגם.	שם המוצר
הצגת תג השירות של המחשב.	Service Tag (תג שירות)
הצגת תג הנכס של המחשב (אם זמין).	Asset Tag (תג נכס)
הצגת סוג המעבד.	CPU Type (סוג ה-CPU)
הצגת המהירות של המעבד.	CPU Speed (מהירות CPU)
הצגת מזהה המעבד.	CPU ID (מזהה CPU)
	CPU Cache (מטמון CPU)
הצגת גודל מטמון L1 של המעבד.	L1 Cache (מטמון L1)
הצגת גודל מטמון L2 של המעבד.	L2 Cache (מטמון L2)
הצגת גודל מטמון L3 של המעבד.	L3 Cache (מטמון L3)
הצגת מספר הדגם והקיבולת של הכונן הקשיח.	Fixed HDD (כונן קשיח קבוע)
הצגת מספר הדגם והקיבולת של הכונן האופטי.	SATA ODD

Main (ראשי)	
הצגת מספר הדגם והקיבולת של התקן mini-Sata.	mSata Device (התקן mSata)
הצגת סוג מתאם זרם חילופין.	AC Adapter Type (סוג מתאם זרם חילופין)
הצגת הזיכרון המותקן במחשב.	Extended Memory (זיכרון מורחב)
הצגת הזיכרון המובנה במחשב.	System Memory (זיכרון מערכת)
הצגת מהירות הזיכרון.	Memory Speed (מהירות זיכרון)
הצגת סוג המקלדת.	Keyboard Type (סוג מקלדת)
בכרטיסייה Advanced (מתקדם) תוכל להגדיר פונקציות שונות המשפיעות על ביצועי המחשב. הטבלה שלהלן מגדירה את התפקיד של כל אפשרות ואת ערך ברירת המחדל שלהן.	
טבלה 3. אפשרויות מתקדמות	
Advanced (מתקדם)	
הפעל או השבת את תכונת Intel SpeedStep של Intel.	Intel SpeedStep
הפעל או השבת את תכונת הווירטואליזציה של Intel.	Virtualization (ווירטואליזציה)
מאפשר או מנטרל את ספק הכוח לכרטיס הרשת המובנה.	Integrated NIC (בקר רשת משולב)
הפעל או השבת את התכונה הדמיית USB.	USB Emulation (הדמיית USB)
מאפשר להתקני USB להעיר את המחשב ממצב המתנה. תכונה זו מופעלת רק כאשר מתאם זרם החילופין מחובר.	USB Wake Support (תמיכה בהתעוררות USB)
שינוי מצב בקר ה-SATA ל-ATA או AHCI.	SATA Operation (פעולה SATA)
הפעלה או השבתה של אזהרות מתאם.	Adapter Warnings (אזהרות מתאם)
הגדרת ההתנהגות של מקש הפונקציה <Fn>.	התנהגות מקש פונקציה
אפשרות להגדיר אם סוללת המחשב תיטען בעת חיבור למקור חשמל.	Charger Behavior (התנהגות הטעינה)
ציון תקינות הסוללה.	Battery Health (תקינות הסוללה)
אפשרות להגדיר את טכנולוגיית rapid start (התחלה מהירה) של Intel.	Intel Rapid Start Technology (טכנולוגיית Rapid Start של Intel)
בשדות אלה באפשרותך להפעיל או להשבית התקנים מוכללים שונים.	Miscellaneous Devices (התקנים שונים)

Advanced (מקדם)

External USB Ports (יציאות USB חיצוניות)	הפעלה או השבתה של יציאות USB חיצוניות.	ברירת המחדל: Enabled (מופעל)
Microphone (מיקרופון)	הפעלה או השבתה של המיקרופון.	ברירת המחדל: Enabled (מופעל)
מצלמה	הפעלה או השבתה של המצלמה.	ברירת המחדל: Enabled (מופעל)
קורא כרטיסי מדיה	הפעלה או השבתה של קורא כרטיסי המדיה.	ברירת המחדל: Enabled (מופעל)
כונן אופטי	הפעלה או השבתה של הכונן האופטי.	ברירת המחדל: Enabled (מופעל)
קורא טביעות אצבעות	הפעלה או השבתה של קורא טביעות האצבעות.	ברירת המחדל: Enabled (מופעל)
Boot Disable (השבתת אתחול)	הפעלה או השבתה של האתחול.	ברירת המחדל: Disabled (מושבת)
USB debug (ניפוי שגיאות USB)	הפעלה או השבתה של ניפוי שגיאות USB.	ברירת המחדל: Disabled (מושבת)
Internal Bluetooth (Bluetooth פנימי)	הפעלה או השבתה של bluetooth פנימי.	ברירת המחדל: Enabled (מופעל)
Internal WLAN (WLAN פנימי)	הפעלה או השבתה של WLAN.	ברירת המחדל: Enabled (מופעל)
Internal WWAN (WWAN פנימי)	הפעלה או השבתה של WWAN.	ברירת המחדל: Enabled (מופעל)

הכרטיסייה Security (אבטחה) מציגה את מצב האבטחה ומאפשרת לך לנהל את תכונות האבטחה של המחשב.

טבלה 4. Security Options (אפשרויות אבטחה)

Security (אבטחה)	
Set Service Tag (הגדרת תג שירות)	בשדה זה מוצג תג השירות של המערכת. אם תג השירות אינו מוגדר עדיין, ניתן להשתמש בשדה זה כדי להזינו.
Admin Password (סיסמת מנהל מערכת)	שדה זה מציג אם סיסמת מנהל מערכת הוגדרה או לא הוגדרה עבור מחשב זה (ברירת מחדל: Cleared/Not installed [נמחק/אינו מותקן])
System Password (סיסמת מערכת)	שדה זה מציג אם סיסמת מערכת הוגדרה או לא הוגדרה עבור מחשב זה (ברירת מחדל: Cleared/Not installed [נוקה/לא מותקן])
Hdd Password State (מצב סיסמת כונן קשיח)	שדה זה מציג אם סיסמת כונן קשיח הוגדרה או לא הוגדרה עבור מחשב זה (ברירת מחדל: Cleared [נוקה])
Set Supervisor Password (קביעת סיסמת מפקח)	מאפשר לשנות או למחוק את סיסמת מנהל המערכת.
Set HDD Password (הגדרת סיסמת כונן קשיח)	מאפשר להגדיר סיסמה לכונן הקשיח (HDD) של המחשב.
Password Change (שינוי סיסמה)	מאפשר להוסיף/להסיר הרשאה לשינוי סיסמות.
Password Bypass (עקיפת סיסמה)	מאפשר לעקוף את הבקשות לסיסמת המערכת ולסיסמת הכונן הקשיח הפנימי במהלך הפעלה מחדש/חידוש הפעלה של המערכת ממצב תרדמה (ברירת מחדל: Disabled [מושבת]).
Computrace	הפעלה או השבתה של תכונת Computrace במחשב.

בכרטיסייה Boot (אתחול) באפשרותך לשנות את רצף האתחול.



טבלה 5. Boot Options (אפשרויות אתחול)

Boot (תיחול)	
קביעת סדר ההתקנים השונים מהם המחשב יבצע אתחול בעת הפעלה.	Boot Priority Order (סדר עדיפות אתחול)
קביעה מאיזה כונן נשלף המחשב יכול לבצע אתחול.	Removable Drive (כונן שליף)
קביעה מאיזה כונן קשיח המחשב יכול לבצע אתחול.	Hard Disk Drives (כוננים קשיחים)
קביעה מאיזה התקן אחסון USB המחשב יכול לבצע אתחול.	USB Storage Device (התקן אחסון USB)
קביעה מאיזה תקליטור/DVD המחשב יכול לבצע אתחול.	CD/DVD/CD-RW Drive (כונן CD/DVD/CD-RW)
קביעה מאיזה התקן רשת המחשב יכול לבצע אתחול.	רשת

Exit (יציאה) — במקטע זה באפשרותך לשמור, למחוק ולטעון הגדרות ברירת מחדל לפני יציאה מהגדרת המערכת.

BIOS-עדכון ה

מומלץ לעדכן את ה-BIOS (הגדרת המערכת) בעת החלפת לוח המערכת או אם קיים עדכון זמין. במקרה של מחשבי מחברת, ודא שסוללת המחשב טעונה במלואה ומחוברת לשקע החשמל

1. הפעל מחדש את המחשב.
2. עבור אל support.dell.com/support/downloads.
3. אם תג השירות או קוד השירות המהיר של המחשב נמצאים ברשותך:
 **הערה:**
במחשבים שולחניים תווית תג השירות זמינה בחלקו הקדמי של המחשב.
 **הערה:**
במחשבי מחברת תווית תג השירות זמינה בחלקו התחתון של המחשב.
(a) הזן את **תג השירות** או את **קוד השירות המהיר** ולחץ על **שלח**.
(b) לחץ על **Submit (שלח)** והמשך לשלב 5.
4. אם לא שמרת את תג השירות או קוד השירות המהיר של המחשב שלך, בחר אחת מהאפשרויות הבאות:
(a) **Automatically detect my Service Tag for me** (זהה עבורי אוטומטית את תג השירות שלי)
(b) **Choose from My Products and Services List** (בחר מרשימת המוצרים והשירותים שלי)
(c) **Choose from a list of all Dell products** (בחר מרשימה של כל מוצרי Dell)
5. במסך היישומים והכוננים, תחת הרשימה הנפתחת **מערכת הפעלה**, בחר **BIOS**.
6. זהה את קובץ ה-BIOS העדכני ביותר ולחץ על **Download File** (הורד קובץ).
7. בחר את שיטת ההורדה המועדפת בחלון **Please select your download method below** (בחר בשיטת ההורדה הרצויה); לחץ על **Download Now** (הורד כעת).
החלון **File Download** (הורדת קובץ) מופיע.
8. לחץ על **Save (שמור)** כדי לשמור את הקובץ במחשב.
9. לחץ על **Run (הפעל)** כדי להתקין את הגדרות ה-BIOS המעודכנות במחשב שלך.
בצע את ההוראות המופיעות על המסך.


סיסמת המערכת וההגדרה

באפשרותך ליצור סיסמת מערכת וסיסמת הגדרה כדי לאבטח את המחשב.

סוג הסיסמה	תיאור
סיסמת מערכת	סיסמה שעליך להזין כדי להתחבר למערכת.
סיסמת הגדרה	סיסמה שעליך להזין כדי לגשת אל הגדרות ה-BIOS של המחשב ולשנות אותן.

 התראה:

תכונות הסיסמה מספקות רמה בסיסית של אבטחה לנתונים שבמחשב.

 התראה:

כל אחד יכול לגשת לנתונים המאוחסנים במחשב כאשר המחשב אינו נעול ונמצא ללא השגחה.

 הערה:

המחשב מגיע כאשר תכונת סיסמת המערכת וההגדרה מושבתת.

הקצאת סיסמת מערכת וסיסמת הגדרה

באפשרותך להקצות סיסמת מערכת ו/או סיסמת הגדרה חדשות או לשנות סיסמת מערכת ו/או סיסמת הגדרה קיימות רק כאשר מצב הסיסמה הוא לא נעול. אם מצב הסיסמה הוא נעול, אינך יכול לשנות את סיסמת המערכת.

 הערה:

אם מגשר הסיסמה מושבתת, סיסמת המערכת וסיסמת ההגדרה הקיימות נמחקות ואינך צריך לציין את סיסמת המערכת כדי להתחבר למחשב.

כדי להיכנס להגדרת מערכת הקש על <F2> מיד לאחר הפעלה או אתחול.

1. במסך **System BIOS (מערכת) או System Setup (הגדרת מערכת)**, בחר **System Security (אבטחת מערכת)** ואז הקש <Enter>. המסך **System Security (אבטחת מערכת)** יופיע.

2. במסך **System Security (אבטחת מערכת)**, ודא שמצב הסיסמה אינו נעול.
 3. בחר **סיסמת מערכת**, הזן את סיסמת המערכת שלך והקש <Enter> או <Tab>. היעזר בהנחיות הבאות כדי להקצות את סיסמת המערכת:

- סיסמה יכולה להכיל 32 תווים לכל היותר.
- סיסמה יכולה להכיל את הספרות 0 עד 9.
- יש להשתמש רק באותיות קטנות. אותיות רישיות אסורות.
- ניתן להשתמש אך ורק בתווים המיוחדים הבאים: רווח, ("), (+), (.), (-), (/), (:), (|), (v), (l), (.), (').

כשתקבל הנחיה לכך, הזן מחדש את סיסמת המערכת.

4. הקלד את סיסמת המערכת שהזנת קודם לכן ולחץ על **אישור**.
5. בחר **סיסמת הגדרה**, הקלד את סיסמת המערכת שלך והקש <Enter> או <Tab>. תופיע הודעה שתנחה אותך להקליד מחדש את סיסמת ההגדרה.
6. הקלד את סיסמת ההגדרה שהזנת קודם לכן ולחץ על **אישור**.
7. הקש <Esc> ותופיע הודעה שתנחה אותך לשמור את השינויים.
8. הקש <Y> כדי לשמור את השינויים.
המחשב יאותחל מחדש.

מחיקה או שינוי של סיסמת מערכת ו/או סיסמת הגדרה קיימת

ודא שנעילת **Password Status** (מצב הסיסמה) מבוטלת (בהגדרת המערכת) לפני שתנסה למחוק או לשנות את סיסמת המערכת ו/או סיסמת ההגדרה. לא ניתן למחוק או לשנות סיסמת מערכת או סיסמת הגדרה קיימות כאשר מצב הסיסמה נעול.

כדי להיכנס להגדרת המערכת הקש על <F2> מיד לאחר הפעלה או אתחול.

1. במסך **System BIOS** (BIOS מערכת) או **System Setup** (הגדרת מערכת), בחר **System Security** (אבטחת מערכת) ולאחר מכן הקש **<Enter>**.

המסך **System Security** (אבטחת מערכת) יוצג.

2. במסך **System Security** (אבטחת מערכת), ודא ש**מצב הסיסמה אינו נעול**.

3. בחר **System Password** (סיסמת מערכת), שנה או מחק את סיסמת המערכת הקיימת והקש **<Enter>** או **<Tab>**.

4. בחר **Setup Password** (סיסמת הגדרה), שנה או מחק את סיסמת ההגדרה הקיימת והקש **<Enter>** או **<Tab>**.

הערה:

אם שינית את סיסמת המערכת ו/או סיסמת ההגדרה, הזן מחדש את הסיסמה החדשה כאשר תונחה לעשות זאת. אם מחקת את סיסמת המערכת ו/או סיסמת ההגדרה, אשר את המחיקה כשתופיע ההנחיה.

5. הקש **<Esc>** ותופיע הודעה שתנחה אותך לשמור את השינויים.

6. הקש **<Y>** כדי לשמור את השינויים ולצאת מהגדרת המערכת.

המחשב יאותחל מחדש.

אבחון

את נתקלת בבעיה במחשב, הפעל את תוכנית האבחון ePSA לפני שתפנה אל Dell לקבלת עזרה טכנית. המטרה של הפעלת תוכנית האבחון היא לברוק את חומרת המחשב ללא צורך בצירוד נוסף ומבלי להסתכן באובדן נתונים. אם אינך מצליח לתקן את הבעיה בעצמך, צוות השירות והתמיכה יוכל להשתמש בתוצאות האבחון כדי לסייע לך בפתרונה.

(ePSA) הערכת מערכת משופרת לפני אתחול

תוכנית האבחון ePSA (המוכרת גם בשם 'אבחון מערכת') מבצעת בדיקה מקיפה של החומרה. ePSA מוטבעת ב-BIOS ומופעלת על-ידי ה-BIOS ומתוכו. תוכנית אבחון המערכת המוטבעת מציעה סדרת אפשרויות עבור קבוצות התקנים או התקנים ספציפיים, אשר מאפשרת לך:

- להפעיל בדיקות אוטומטית או במצב אינטראקטיבי
- לחזור על בדיקות
- להציג או לשמור תוצאות בדיקות
- להפעיל בדיקות מקיפות כדי לשלב אפשרויות בדיקה נוספות שיספקו מידע נוסף אודות ההתקנים שכשלו
- להציג הודעות מצב שמדווחות אם בדיקות הושלמו בהצלחה
- להציג הודעות שגיאה שמדווחות על בעיות שזוהו במהלך הבדיקה

התראה:

להשתמש בתוכנית האבחון של המערכת כדי לברוק את המחשב שלך בלבד. השימוש בתוכנית זו עם מחשבים אחרים עשוי להציג תוצאות לא תקפות או הודעות שגיאה.



הערה:

בדיקות מסוימות של התקנים ספציפיים מחייבות אינטראקציה עם המשתמש. הקפד תמיד להימצא בקרבת מסוף המחשב כאשר מבוצעות בדיקות אבחון.

1. הפעל את המחשב.
2. במהלך אתחול המחשב, הקש על <F12> כשמופיע הסמל של Dell.
3. במסך של תפריט האתחול בחר באפשרות **Diagnosics (אבחון)**. מוצג החלון **Enhanced Pre-boot System Assessment** (הערכת מערכת משופרת לפני אתחול), ובו רשימת כל ההתקנים שזוהו במחשב. האבחון יתחיל להפעיל את הבדיקות על כל ההתקנים שזוהו.
4. אם ברצונך להפעיל בדיקת אבחון בהתקן ספציפי, הקש <Esc> ולחץ על **Yes (כן)** כדי לעצור את בדיקת האבחון.
5. בחר את ההתקן בחלונות השמאלית ולחץ על **Run Tests (הפעל בדיקות)**.
6. אם קיימות בעיות, קודי השגיאה מוצגים. רשום לפניך את קוד השגיאה ופנה אל Dell.

נוריות מצב התקנים

טבלה 6. נוריות מצב התקנים

-  מאירה בעת הפעלת המחשב ומהבהבת כשהמחשב נמצא במצב ניהול צריכת חשמל.
-  מאירה כשהמחשב קורא או כותב נתונים.



נוריות מצב סוללה

אם המחשב מחובר לשקע חשמל, נורית הסוללה פועלת באופן הבא:

הכהוב לסירוגין של נורית כתומה ונורית לבנה	המחשב הנייד מחובר מתאם זרם חילופין שאינו מאושר או אינו נתמך, שאינו מתוצרת Dell.
הכהוב לסירוגין של נורית כתומה עם נורית לבנה קבועה	כשל סוללה זמני כאשר מתאם זרם חילופין מחובר.
נורית כתומה מהבהבת כל הזמן	כשל סוללה קריטי כאשר מתאם זרם חילופין מחובר.
נורית כבויה	הסוללה במצב טעינה מלאה כאשר יש חיבור למתאם זרם חילופין.
נורית לבנה דולקת	הסוללה במצב טעינה כאשר יש חיבור למתאם זרם חילופין.

קודי צפצופים לאבחון

הטבלה הבאה מציגה את קודי הצפצופים שהמחשב עשוי להשמיע כאשר אין לו אפשרות להשלים בדיקה עצמית של ההפעלה.

טבלה 7. קודי צפצופים לאבחון


גורם אפשרי/שלב לפתרון בעיות	תיאור	צפצוף
כשל בלוח המערכת, מכסה כשל BIOS או שגיאת ROM	כשל בבדיקת סיכום של BIOS ROM או שהבדיקה בתהליך.	1
אם לא זוהה שום זיכרון, ניתן לבצע את השלבים הבאים:	לא זוהה RAM	2
<ul style="list-style-type: none"> חבר מחדש את הזיכרון אם זמין זיכרון נוסף התקן זיכרון זה אם הבעיה נמשכת בעיה במחבר הזיכרון 		
כשל בלוח המערכת	<ul style="list-style-type: none"> שגיאת ערכת שבבים (ערכת שבבים North and South Bridge, שגיאת IMR/DMA/קוצב זמן) כשל בבדיקת שעון Time-Of-Day Gate A20 failure (כשל בשער A20) כשל בשבב Super I/O כשל בבדיקת בקר מקלדת 	3
אם לא זוהה שום זיכרון, ניתן לבצע את השלבים הבאים:	כשל קריאה/כתיבה ב-RAM	4
<ul style="list-style-type: none"> חבר מחדש את הזיכרון אם זמין זיכרון נוסף התקן זיכרון זה אם הבעיה נמשכת בעיה במחבר הזיכרון 		

גורם אפשרי/שליבים לפתרון בעיות	תיאור	צפצוף
כשל סוללת CMOS. חבר מחדש את הסוללה. אם הבעיה נמשכת, ייתכן שיש בעיה בסוללת המטבע או במחבר (הדבר יצריך החלפה של לוח המערכת)	כשל מתח בשעון זמן אמת	5
כשל בכרטיס מסך	כשל בבדיקת BIOS של התצוגה	6
כשל במעבר	כשל במעבר	7
כשל בצג	צג	8

5

מפרטים

הערה: 

ההצעות עשויות להשתנות מאזור לאזור. לקבלת מידע נוסף על תצורת המחשב, לחץ על Start (התחל)  (הסמל Start (התחל)) → Help and Support (עזרה ותמיכה), ולאחר מכן בחר באפשרות להצגת מידע אודות המחשב.

טבלה 8. System Information (מידע על המערכת)

תיאור	תכונה
ערכת שבבים Intel HM77 Express	ערכת שבבים
64 סיביות	רוחב אפיק DRAM
	:Flash EPROM
SPI 8 MB	Vostro 3360 / Vostro 3460
SPI 6 MB	Vostro 3560

טבלה 9. מעבד

תיאור	תכונה
<ul style="list-style-type: none">Intel Core סדרת i3Intel Core סדרת i5Intel Core סדרת i7	סוגים
עד 6 MB	מטמון L3

טבלה 10. זיכרון

תיאור	תכונה
שני חריצי SODIMM	מחבר זיכרון
8 GB או 6 GB, 4 GB, 2 GB	קיבולת זיכרון
(1600 MHz ו-1333 MHz) DDR3 SDRAM	סוג זיכרון
2 GB	מינימום זיכרון
8 GB	מקסימום זיכרון

טבלה 11. Audio (שמע)

תיאור	תכונה
שמע באיכות High-Definition עם 2 ערוצים	סוג
	בקרי:

תיאור	תכונה
Cirrus Logic CS4213D	Vostro 3360
Conexant CX20672-21Z	Vostro 3460 / Vostro 3560
24 סיביות (אנלוגי לדיגיטלי ודיגיטלי לאנלוגי)	המרת סטריאו
	ממשק:
שמע באיכות גבוהה	פנימי
מחבר כניסת מיקרופון/אוזניות סטריאו/רמקולים חיצוניים סטריאופוניים	חיצוני
2 W	רמקולים
מקשי פונקציות במקלדת ותפריטי תוכניות	בקרי עוצמת קול
	טבלה 12. מסך

תיאור	תכונה
<ul style="list-style-type: none"> משולב בלוח המערכת כרטיסים נפרדים 	סוג כרטיס מסך
	אפיק נתונים:
כרטיס מסך משולב	UMA
	כרטיסים נפרדים:
<ul style="list-style-type: none"> PCI-E x16 Gen1 PCI-E x16 Gen2 	Vostro 3460
PCI-E x8 Gen 2	Vostro 3560
	בקרי וידאו:
<ul style="list-style-type: none"> Intel HD Graphics 3000 Intel HD Graphics 4000 	UMA
	כרטיסים נפרדים:
nVidia GeForce GT 630M	Vostro 3460
AMD Radeon HD7670M	Vostro 3560
	טבלה 13. מצלמה

תיאור	תכונה
HD 720P	רזולוציית מצלמה
30 FPS ב-1280 x 720	רזולוציית וידאו (מרבי)

טבלה 14. תקשורת

תכונה	תיאור
מתאם רשת	.10/100/1000 Mbps Ethernet LAN
אלחוט	<ul style="list-style-type: none"> • WLAN פנימי • Bluetooth • WWAN (אופציונלי)

טבלה 15. יציאות ומחברים

תכונה	תיאור
שמע:	
Vostro 3360	מחבר אוזניות/דיבורית/יציאת שמע סטריאופוני אחד
Vostro 3460 / 3560	מחבר מיקרופון אחד, מחבר אוזניות אחד
מסך	<ul style="list-style-type: none"> • מחבר VGA אחד של 15 פינים • מחבר אחד של 19 פינים מסוג HDMI
מתאם רשת	מחבר RJ-45 אחד
:USB 3.0	
Vostro 3360	שלושה
Vostro 3460 / Vostro 3560	ארבעה

הערה:

מחבר USB 3.0 מופעל אחד, תומך גם ב-Microsoft Kernel Debugging. היציאות מוזהות בתיעוד שצורף למחשב.

קורא כרטיסי מדיה חריץ 8 ב-1 אחד

טבלה 16. צג

תכונה	תיאור
סוג	HD WLED AG
גודל:	
Vostro 3360	inches 13.0
Vostro 3460	inches 14.0
Vostro 3530	inches 15.0
מידות:	
גובה	Vostro 3560 Vostro 3460 Vostro 3360
	259 מ"מ (10.19 אינץ') 245 מ"מ (9.64 אינץ') 240 מ"מ (9.44 אינץ')
רוחב	Vostro 3560 Vostro 3460 Vostro 3360
	375 מ"מ (14.76 אינץ') 340 מ"מ (13.38 אינץ') 330 מ"מ (12.99 אינץ')
אלכסון	Vostro 3560 Vostro 3460 Vostro 3360
	381 מ"מ (15 אינץ') 355.60 מ"מ (14 אינץ') 330 מ"מ (13 אינץ')
אזור פעיל (X/Y)	Vostro 3560 Vostro 3460 Vostro 3360
	375 מ"מ x 259 מ"מ 340 מ"מ x 245 מ"מ 330 מ"מ x 240 מ"מ
רוזלוציה מקסימלית:	

תיאור	חכונה
1366 x 768 עם 262 אלף צבעים	Vostro 3360/3460
1920 x 1080 FHD	Vostro 3560
200 nits	בהירות מרבית
0° (סגור) עד 140°	זווית הפעלה
60 Hz	קצב רענון
	זוויות תצוגה מינימליות:
40°/40°	אופקית
(H/L) 30°/15°	אנכית
0.23 מ"מ x 0.23 מ"מ	רוחב פיקסל
טבלה 17. מקלדת	

תיאור	חכונה
	מספר מקשים:
ארה"ב וקנדה: 80 מקשים, אירופה וברזיל: 81 מקשים, יפן: 84 מקשים	Vostro 3360
ארה"ב וקנדה: 86 מקשים, אירופה וברזיל: 87 מקשים, יפן: 90 מקשים	Vostro 3460/3560
טבלה 18. משטח מגע	

תיאור	חכונה	
Vostro 3460/3560	Vostro 3360	שטח פעיל:
90.00 מ"מ (3.54 אינץ')	82.00 מ"מ (3.22 אינץ')	ציר X
49.00 מ"מ (1.93 אינץ')	45.00 מ"מ (1.77 אינץ')	ציר Y
טבלה 19. סוללה		

תיאור	חכונה		
	סוג:		
סוללת ליתיום-יון 4 תאים (3.4 Ahr/תא או 49 Whr)	Vostro 3360		
סוללת ליתיום-יון 6 תאים (2.2 Ahr/תא או 48 Whr)	Vostro 3460/3560		
Vostro 3560	Vostro 3460	Vostro 3360	מידות:
20 מ"מ (0.79 אינץ')	20 מ"מ (0.79 אינץ')	20.20 מ"מ (0.80 אינץ')	גובה
208 מ"מ (8.19 אינץ')	208 מ"מ (8.19 אינץ')	208.36 מ"מ (8.20 אינץ')	רוחב
51 מ"מ (2.00 אינץ')	51 מ"מ (2.00 אינץ')	56.52 מ"מ (2.22 אינץ')	עומק
0.33 ק"ג (0.73 ליברות)	0.33 ק"ג (0.73 ליברות)	0.33 ק"ג (0.73 ליברות)	משקל
כ-4 שעות (כאשר המחשב כבוי)			זמן טעינה
			מתח

תכונה	תיאור
Vostro 3360	14.8 VDC
Vostro 3460 / Vostro 3560	11.1 VDC
טווח טמפרטורות:	
הפעלה	0 °C עד 35 °C (32 °F עד 95 °F)
לא בהפעלה	-40 °C עד 65 °C (-40 °F עד 149 °F)
סוללת מטבע	סוללת מטבע ליתיום CR2032 של 3 V

טבלה 20. מתאם זרם חילופין

תכונה	תיאור
סוג:	
כרטיס מסך משולב	65 W עם Vostro 3560 / Vostro 3460 / Vostro 3360
כרטיס מסך נפרד	90 W עם Vostro 3460
עם ארבע ליבות (quad core)	90 W עם Vostro 3560
מתח כניסה	100 VAC עד 240 VAC
זרם כניסה (מרבית)	1.50 A/1.60 A/1.70 A
תדר כניסה	50 Hz עד 60 Hz
הספק יציאה	65 W ו-90 W
זרם יציאה:	
65 W	3.34 A (רציף)
90 W	4.62 A
מתח יציאה נקוב	19.50 VDC (-/+ 1.0 VDC)
מידות:	
גובה	28.20 מ"מ (1.11 אינץ')
רוחב	57.90 מ"מ (2.28 אינץ')
עומק	137.16 מ"מ (5.40 אינץ')
טווח טמפרטורות:	
הפעלה	0 °C עד 35 °C (32 °F עד 95 °F)
לא בהפעלה	-40 °C עד 70 °C (-40 °F עד 158 °F)

טבלה 21. פיזי

תכונה	תיאור
גובה	Vostro 3560 32.50 מ"מ (1.27 אינץ') Vostro 3460 30.10 מ"מ (1.18 אינץ') Vostro 3360 19.20 מ"מ (0.75 אינץ')

תכונה	תיאור
רוחב	332.00 מ"מ (אינץ' 13.07) 345.50 מ"מ (אינץ' 13.60) 375.00 מ"מ (אינץ' 14.76)
עומק	232.50 מ"מ (אינץ' 9.15) 244.00 מ"מ (אינץ' 9.60) 259.00 מ"מ (אינץ' 10.19)
משקל (כולל מארז סוללות)	1.66 ק"ג (ליברות 3.65) 2.23 ק"ג (ליברות 4.91) 2.57 ק"ג (ליברות 5.66)

טבלה 22. תנאי סביבה

תכונה	תיאור
טמפרטורה:	
הפעלה	0 °C עד 35 °C (32 °F עד 95 °F)
אחסון	-40 °C עד 65 °C (-40 °F עד 149 °F)
לחות יחסית (מקסימום):	
הפעלה	10 % עד 90 % (ללא עיבוי)
אחסון	5 % עד 95 % (ללא עיבוי)
רום (מקסימום):	
הפעלה	-15.2 מ' עד 3048 מ' (-50 רגל עד 10,000 רגל)
לא בהפעלה	-15.2 עד 10,668 מטר (-50 עד 35,000 רגל)
רמת זיהום אוויר	G1 כמוגדר ב-ISA-71.04-1985

6

Dell פנייה אל

הערה: 

אם אין ברשותך חיבור אינטרנט פעיל, באפשרותך למצוא מידע ליצירת קשר בחשבונית הרכישה, תעודת המשלוח, החשבון או קטלוג המוצרים של Dell.

חברת Dell מציעה מספר אפשרויות לתמיכה, בטלפון או דרך האינטרנט. הזמינות משתנה בהתאם למדינה ולשירות, וייתכן כי חלק מהשירותים לא יהיה זמינים באזורך. כדי ליצור קשר עם Dell בנושאי מכירות, תמיכה טכנית או שירות לקוחות:

1. בקר באתר **support.dell.com**.
2. בחר קטגוריית תמיכה.
3. אם אינך לקוח בארה"ב, בחר את קוד המדינה שלך בחלקו התחתון של הדף **support.dell.com**, או בחר **All** (הכול) כדי להציג אפשרויות נוספות.
4. בחר בקישור המתאים לשירות או לתמיכה הנחוצים.